

Guatemala 30 de Noviembre del 2017
Informe No. 04-2017

Licenciada
Gladis Elizabeth Palala Gálvez
Viceministra del Patrimonio Cultural y Natural
Su Despacho

- Estimada Licenciada Palala
- De la manera más atenta me dirijo a usted con el propósito de presentarle mi informe de actividades mensuales conforme a lo estipulado en el **Contrato Administrativo por Servicios Técnicos Número 2156-A-2017 y Acuerdo Ministerial 480-B-2017**, correspondiente del mes de noviembre del presente año, y para el cobro de mis honorarios estoy presentando la factura número de serie C y correlativo número 000028.

Análisis de Cerámica del Parque Nacional Takalik Abaj: Mes de Noviembre 2017

La Cerámica del Preclásico Tardío de Takalik Abaj

El cambio más grande en la historia de Takalik Abaj ocurrió al inicio del Preclásico Tardío, Fase Rocío. Este cambio fue causado principalmente por el rompimiento entre los grupos olmecas y mayas, lo que indica amplias diferencias en ideología, iconografía, orientación de sitios, cerámica, comportamiento ritual y separación geográfica, todo al inicio del Preclásico Tardío en la Fase Rocío. Antes de esto, durante la Fase Nil, había una interacción general e intercambio entre las tierras altas de Guatemala, Chiapas y la Costa Sur. Chiapas, como parte de la hegemonía olmeca era un jugador dominante. Kaminaljuyu, como parte de una figura líder del señorío maya, aparentemente también intercambiaba bienes con toda la red comercial. Después de la separación entre olmeca-maya que define el cambio hacia el período Preclásico Tardío, el liderazgo olmeca y Kaminaljuyu fueron competidores. La rivalidad entre ambos surgió en forma hostil e inicio con la parte temprana del período Preclásico Tardío. En este momento es evidente que Kaminaljuyu coloco de forma agresiva un bloqueo con la región noroeste,

incluyendo Chiapas. Esto se evidencia por la ausencia de intercambio entre las dos regiones (**Referencia**).

Controversia ha surgido sobre la fecha de finalización del período Preclásico Medio, involucrando la terminación de Fase de Nil en Takalik Abaj, Providencia en Kaminaljuyu, La Blanca en la Costa Sur y el final del período en Semetabaj (nombre de fase pendiente). El sitio de Takalik Abaj es único en tener una fecha absoluta para el cambio entre las fases Nil y Rocío, una fecha que está fija entre el 400-300 DC. La fecha tiene como base la fecha astronómica para el cambio en orientación del observatorio en Takalik Abaj de 21° a 23° . Este cambio tuvo como base el cambio en la declinación de Eta Draconis. Al observar el Cuadro 1, en el 400 A.C. la distancia del Norte Verdadero era de 22.39° (su radio rotando alrededor del Polo Norte); en el 300 A.C. la distancia era de 22.66° . En el 350 A.C. la distancia del Norte Verdadero parecería al cálculo ser de 23° (declinación de 67.48°).

La separación entre los grupos olmeca y maya puede ser fechada cuando la orientación del observatorio cambió a 23° , la atención en el tránsito meridiano a medianoche de Eta Draconis entre los años 400 A.C. al 100 D.C. El entierro del Monumento 74 debió ocurrir justo antes de este tiempo, ya que fue enterrado estratégicamente en la fase Nil. También, probablemente al final de la fase Nil, la fila de monumentos mayas fue añadida, la que hoy día es la fila central del observatorio. La declinación del punto central de la Osa Mayor permaneció en 21° para el 400 A.C., pero el cambio de interés fue la estrella Eta Draconis y esto continuó hasta aproximadamente el 0 D.C. cuando ocurrió otro cambio, el cual será discutido en la siguiente sección bajo la Fase Ruth. Para iniciar la Fase Rocío, la premisa es que el cambio de orientación del observatorio fecha a la separación entre olmeca-maya, alrededor del 400 A.C. (ver Cuadro 1). Esto inicia el período Preclásico Tardío en Takalik Abaj.

Fase Rocío

El período Preclásico Tardío (Fase Rocío en Takalik Abaj) introdujo cambios que fueron se debieron principalmente, a la separación entre los grupos olmecas y mayas. Con la separación de los centros olmecas dominantes, Takalik Abaj se convirtió en un centro maya dominante y empezó a concentrarse en los desarrollos mayas en el arte, arquitectura, escritura y organización del calendario agrícola y ritual. En este proceso los principales desarrollos y eventos fueron:

1. Astronómicamente, el enfoque cambio de Osa Mayor a Eta Draconis como base de la cuenta calendárica.
2. En Takalik Abaj, la orientación del observatorio astronómico cambió de la elongación este de la declinación del punto central de la Osa Mayor a la elongación de la declinación de la estrella Eta Draconis.
3. El manejo del intercambio por la ruta costera cambió de la dirección de los grupos olmecas a los mayas. La nueva supervisión fue probablemente ingeniada por Kaminaljuyu.

4. Los núdulos estratégicos (Takalik Abaj, Chocolá, Cotzumalguapa y Chalchuapa) siguieron, pero esculturas no portátiles mayas reemplazaron los monumentos olmecas para identificar el nuevo arreglo.
5. Kaminaljuyu colocó una barrera de intercambio con el sector noroeste de Guatemala. La cerámica indica que no hubo intercambio entre estas regiones en este tiempo.
6. En las presentaciones del 2009 (Popenoe de Hatch y Alvarado, *op. cit.*) se indicó que al inicio del Preclásico Tardío la cerámica muestra que en el altiplano de Guatemala los vínculos entre el valle de Guatemala y el noroeste se interrumpieron. Las hostilidades aparentemente se desarrollaron entre Kaminaljuyu y los sitios del noroeste durante el resto del período Preclásico. De la interacción entre estos grupos no hay evidencia cerámica (MPH cita). La obsidiana de El Chayal no llegó a Chiapas (Clark y Lee 1984:260) e igualmente, poca obsidiana de San Martín Jilotepeque llegó a Kaminaljuyu.
7. El intercambio ya no se movilizó a lo largo de la ruta hacia el oeste desde Los Encuentros y además, parece que ya no se conectó con el valle de Salamá (Alvarado y MPH 2017) debido a que era parte de la red de intercambio de Kaminaljuyu. En este momento, la red comercial de Kaminaljuyu consistía de sitios en Baja Verapaz (El Portón), la Costa Sur (Monte Alto y otros alrededor de Escuintla) y Takalik Abaj.
8. La barrera al intercambio y otras hostilidades entre las hegemonías olmecas y mayas aparentemente causaron el abandono de sitios en lo que hoy conocemos como los departamentos de Sacatepéquez, Chimaltenango, Sololá y Quiché. Hay poca evidencia del intercambio de cerámica en el Preclásico Tardío dentro de esta región.
9. La alteración de estas relaciones cambiaron el curso de eventos en el altiplano. El intercambio entre Takalik Abaj con los sitios de la Tradición Cerámica Río Blanco cesó. Simultáneamente, los sitios de Río Blanco, Lagunita y el resto del drenaje del Chixoy fueron abandonados, probablemente debido al efecto del bloqueo de Kaminaljuyu y se retiraron a algún lado de lo que hoy se conoce como el sur de México.

La Cerámica del Período Preclásico Tardío: Fases Rocío y Ruth

En el análisis de la cerámica de Takalik Abaj hay una diferencia distintiva entre los rasgos del Preclásico Medio y Preclásico Tardío, pero no hay una obvia distinción entre las fases Rocío y Ruth. Ambas fases comparten tipos y cualquier modificación ocurrida era usualmente gradual y con pocos detalles. Más análisis y tiempo se requiere para definir las diferencias y las fechas de ambas. Al momento, solo se pueden presentar rasgos que ocurren temprano en el Preclásico Tardío y los que ocurren después, sin ser capaz de determinar exactamente cuando una fase cambia hacia la otra. Normalmente, los mismos tipos no cambian de una fase a la siguiente, aunque se cambie el nombre del tipo para distinguir cual pertenece a que fase. Sin embargo, el tipo puede continuar por sí mismo a través de muchas fases y por esta razón es conveniente hablar de tradiciones. Los cambios importantes de una fase a la siguiente son modificaciones de forma, a través de evolución, imitación,

necesidad o invención. Por esta razón, obtener fechas arqueológicamente es necesario concentrarse en cambios de forma que inician en un punto y continúan en la siguiente fase. Un factor que complica es que pueden ocurrir formas similares en diferentes tipos, estas pueden ocurrir sincronizadas o no. Sin embargo, deben de encontrarse en la misma fase.

Observar el nivel de excavación, es un factor que puede ayudar a reconocer una fase al tener una mayor cantidad de tiestos restantes pertenecientes de una fase justo antes del nivel en el cual uno está trabajando. Por ejemplo, en Takalik Abaj uno puede determinar la Fase Rocío por la presencia de tiestos Nil en la muestra examinada, especialmente la vajilla Cafleche y tipos importados como Utatlán y Xuc. Estos últimos no aparecen en Takalik Abaj después del período Preclásico Medio.

Aunque en la Fase Rocío el inventario cerámico continuó con predecesores de Nil, aún hubo un cambio notable. La tradicional vajilla utilitaria de pasta roja, Rocris fue retenida y un nuevo tipo fue introducido con abundante desgrasante de pómez, llamado Ropom (Figuras 1-3). Es posible que geológicamente la fuente de la cual estaban extrayendo el barro haya llegado a un nivel donde una erupción volcánica causó que una nube de pómez se asentara en el área o, alternativamente los alfareros encontraron alguna preferencia en incluir pómez en la fabricación de las vasijas.

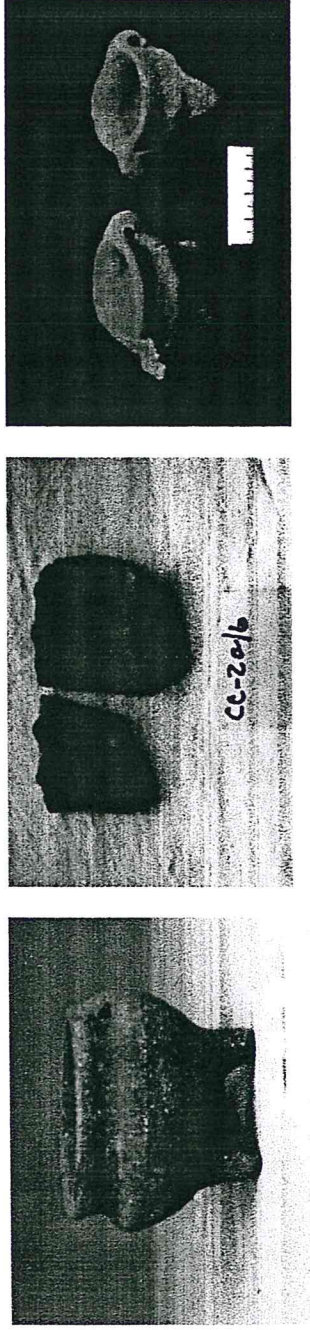


Figura 1-3: Vajilla Ropom.

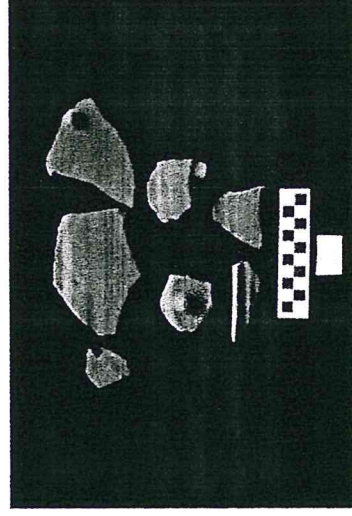
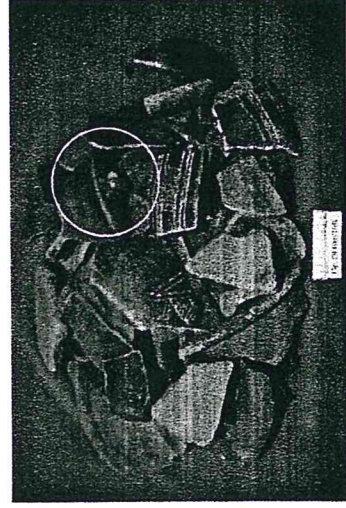
Los platos de ofrenda (Figuras 4-5) son abundantes en el Preclásico Tardío para el uso en ceremonias que parecen iniciar en el período de Rocío. Estos eran fabricados utilizando el barro de Rocris y Ropom. Todos sin de forma simple y porque su función no cambió, continuaron durante el resto del período Preclásico sin modificación. Estos no son útiles para fechar porque sus formas se mantuvieron a través del tiempo y, en este momento no se puede saber si fueron depositados antes o después. Algunos pueden brindar información al observar la técnica de manufactura, ya sea modelados con los dedos o impresión de molde o algún otro método. Estos detalles pueden proveer fuente de fabricación y relaciones con otros sitios.



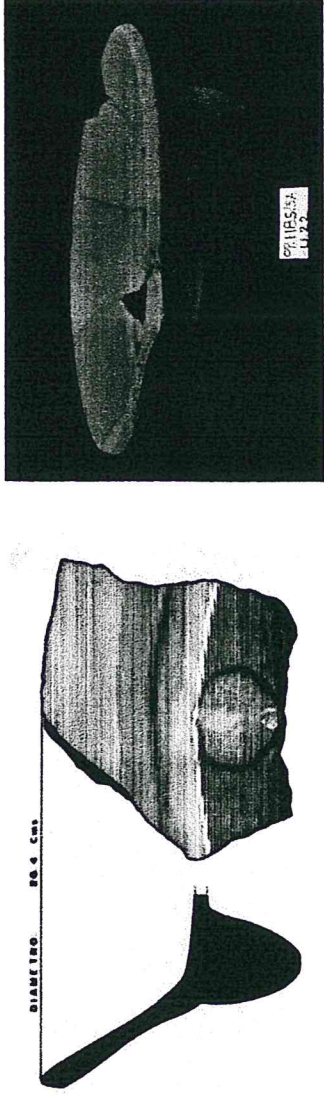
Figura 4-5: Platos de ofrenda. La Figura 4 presenta nubes negras por la cocción o posible quema de incienso. El plato de la Figura 5 fue invertido como tapadera del otro. Ambos ejemplos de barro Ropom.

Debido a las superficies erosionadas de la cerámica de Takalik Abaj y la poca certeza de la fecha de separación entre las dos fases del Preclásico Tardío, el análisis de forma de vasija es más útil para organizar la secuencia cronológica. Algunos detalles en Takalik Abaj son útiles para este propósito.

1. Soportes de vasijas: El tamaño incrementa al pasar el tiempo (Figuras 6-9). En el Preclásico Tardío, la base anular y pedestal no se habían desarrollado. Un pequeño soporte en forma de botón empezó en la etapa inicial de la Fase Rocío. De este punto en adelante, los soportes empezaron a desarrollarse y alargarse. Al principio, eran grandes y sólidos. Después, son aún más largos y vacíos con uno o más agujeros de ventilación para impedir que estallaran durante la cocción. Algunos de estos soportes largos pueden contener un guijarro como una sonaja, para su uso en ceremonias. Al finalizar la Fase Ruth, hay preferencia por los soportes largos y vacíos, algunos llegando a dimensiones mamiformes.

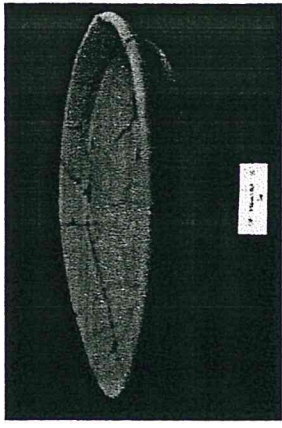
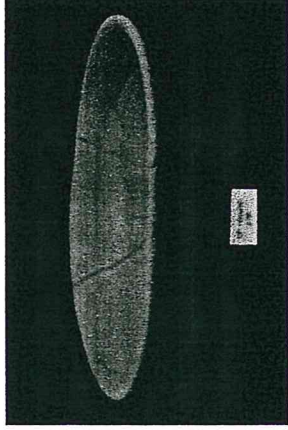
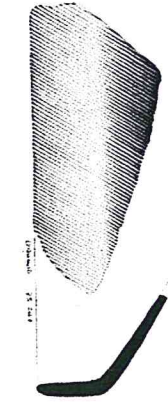


Figuras 6-7: Soportes de vasijas pequeños y sólidos, Fase Rocío.



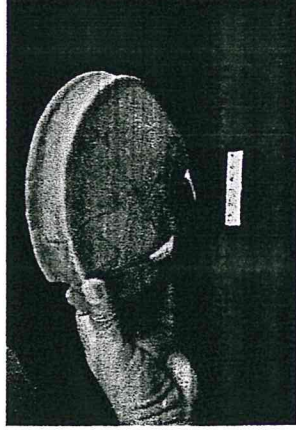
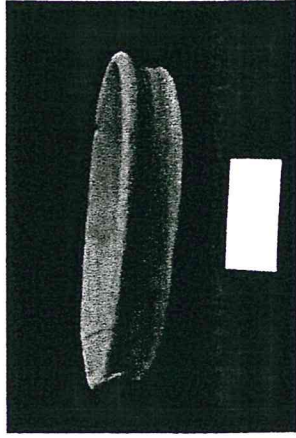
Figuras 8-9: Soportes de vasijas, grandes y vacíos, Fase Rutiñ.

2. El cuenco con pared vertical y baja (“pared parada”) empezó a desarrollarse, posiblemente tan temprano como en la Fase Nil. La secuencia inició con una pared vertical baja divergiendo hacia un borde directo con una junta aguda entre la pared y la base, pared con un ángulo hacia dentro a una base estrecha (Figura 10-12). Subsecuentemente, la junta aguda se hace más pronunciada y eventualmente, se transforma en una moldura aguda o redondeada.



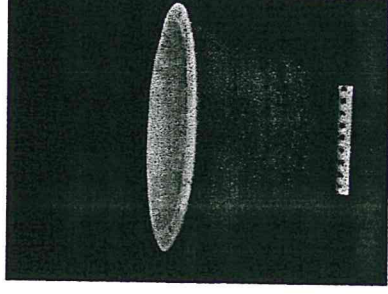
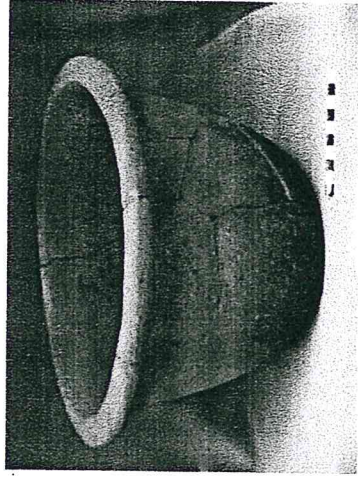
Figuras 10-12: Desarrollo de la moldura medial, Fase Rocío. Figura 11: Tiene un engobe delgado naranja sobre una pasta clara; Figura 12: Vajilla Narpon, sin engobe; Figura 12: Vajilla Narpon, sin engobe.

Para la Fase Ruth (Figuras 13-14) la pared es más vertical con un borde directo o redondeado y la moldura aún pronunciada. La vasija continúa en el Clásico Temprano, Fase Alejos.



Figuras 13-14: Moldura medial en vasijas Ruth. Ambas vasijas llevan engobe delgado naranja sobre pasta clara.

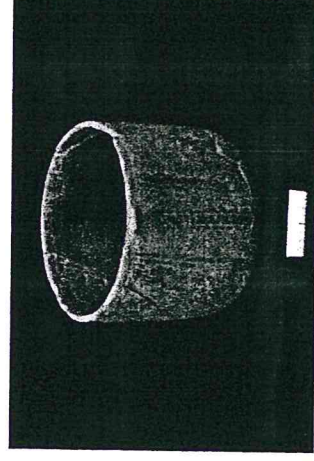
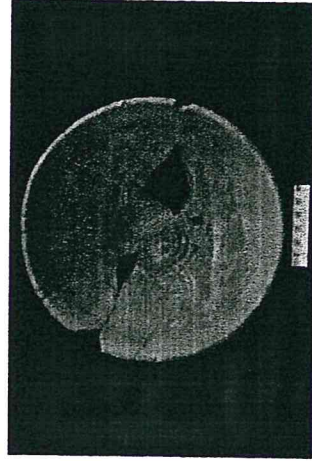
3. Forma de maceta (Figuras 15-16). Al inicio de la Fase Rocío, la forma de maceta es una vasija profunda con una pared ligeramente curvo-divergente hacia un borde redondeado o aplanado. Hacia la Fase Ruth, la pared se torna recto-divergente con un borde estrecho y evertido. La forma continúa evolucionando durante los períodos Temprano a Tardío.



Figuras 15-16: Vasijas en forma de maceta, Rocío y Ruth. Ambas vasijas tienen engobe delgado naranja sobre pasta beige.

Decoración:

1. Patrones de líneas paralelas en decoración Usulután (Figura 17).
2. Decoración de líneas inciso fino en Kaminaljuyu Café-Negro (Figura 18).

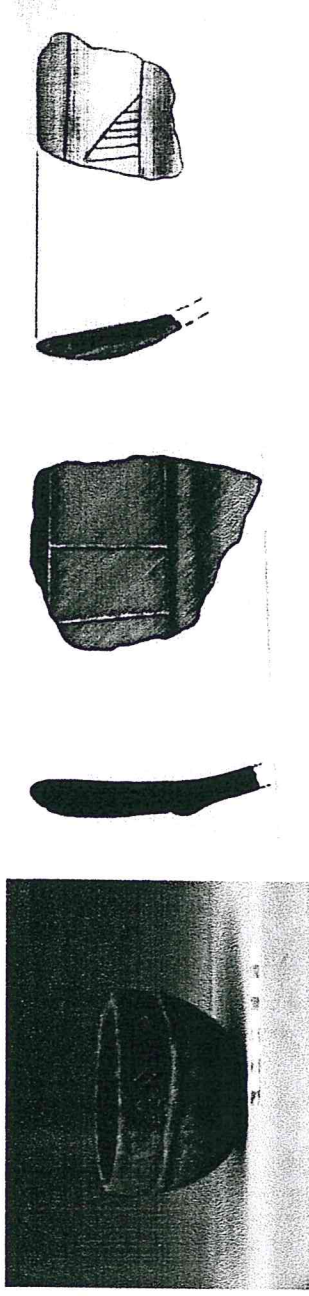


Figuras 17-18: Decoración Usulután y Kaminaljuyu Café-Negro inciso fino.

3. Moldura redondeada alrededor de la base del cuello de cántaros.

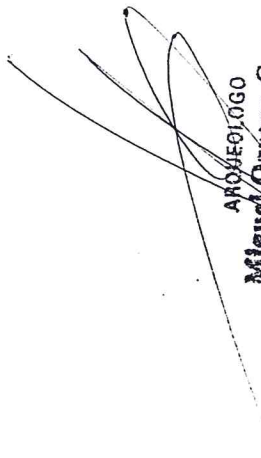
Al final del Preclásico Tardío algunos tipos entran en la Fase Ruth, los cuales son marcadores de la parte terminal del período. Estos son las vajillas Ixtán (Figuras

19-21), Champerico, Descara y Granada. Estos tipos continuaron en el Clásico Temprano de Takalik Abaj.



Figuras 19-21: Ejemplos de la Vajilla Ixtán, Fase Ruth.

En Guatemala, las décadas finales del período Preclásico Tardío sufrieron procesos que empañaron los cambios abruptos del Clásico Temprano. Esta transición es usualmente designada como período Protoclásico y es marcado por los soportes grandes y vacíos y otras formas y tipos. Estas formas inician su aparición en complejos locales en los años terminales del Preclásico Tardío y también están presentes al inicio del Clásico Temprano. En sitios donde los cambios de formas cerámicas fueron graduales, del Preclásico Tardío al Clásico Temprano, no es fácil distinguir los dos períodos y el tiempo del Protoclásico resuelve el problema. Sin embargo, la solución acumula los diagnósticos del Clásico Temprano en el período Protoclásico haciendo aún más difícil separar los dos períodos que son bastante diferentes en carácter y necesitan ser distinguidos. En Takalik Abaj, aunque en los niveles constructivos la transición entre los dos períodos no está claramente marcada en la cerámica, esta es clara en otras formas. Las vasijas del Entierro No.1 denotan la entrada de tipos del Clásico Temprano, justo al final del Preclásico Tardío. El entierro refleja un evento que finalizó ese período e inició uno nuevo. También, a parte del entierro, el sistema calendárico cambió considerablemente y este evento provee una fecha astronómica del 100-200 D.C. Estos cambios del Clásico Temprano son descritos en la siguiente sección.


 ARQUEOLOGO
Miguel Orrego Corzo
 JEFE ADMINISTRATIVO
 PARQUE ARQUEOLÓGICO TAKALIK ABAJ

Marion Popenoe de Hatch
 Marion Popenoe de Hatch